

# Barn- och utbildningsnämndens verksamhetsplan och detaljbudget 2019

---

## KOMPETENS FÖR LIVET

Lust att lära – rätt att lyckas





## Barn och utbildningsnämndens uppdrag

Barn- och utbildningsnämndens verksamhetsområden styrs av både nationella mål och riktlinjer och de av fullmäktige beslutade övergripande målen för verksamheter i Västerviks kommun. De av fullmäktige beslutade övergripande målen tar sin utgångspunkt i Västerviks kommuns vision. Även barn- och utbildningsnämnden har beslutat om en vision som är specifik för nämndens verksamhetsområden.

Den nationella styrningen utgår främst från Skollagen (2010:800), förordningar och läroplaner. Verksamheten som ska vila på vetenskaplig grund och beprövad erfarenhet tar sin utgångspunkt i Skollagens skrivning i 1 kap. 4 §:

“Utbildningen inom skolväsendet syftar till att barn och elever ska inhämta och utveckla kunskaper och värden. Den ska främja alla barns och elevers utveckling och lärande samt en livslång lust att lära. Utbildningen ska också förmedla och förankra respekt för de mänskliga rättigheterna och de grundläggande demokratiska värderingar som det svenska samhället vilar på.”

“I utbildningen ska hänsyn tas till barns och elevers olika behov. Barn och elever ska ges stöd och stimulans så att de utvecklas så långt som möjligt. En strävan ska vara att uppväga skillnader i barnens och elevernas förutsättningar att tillgodogöra sig utbildningen. Utbildningen syftar också till att i samarbete med hemmen främja barns och elevers allsidiga personliga utveckling till aktiva, kreativa, kompetenta och ansvars-kännande individer och medborgare.”

Det övergripande målet för förvaltningens verksamhet är att alla barn- och elever ska nå målen, så som de formuleras i de nationella styrdokument. Vidare ska alla elever utvecklas så långt det är möjligt, utifrån sina egna förutsättningar och det är utvecklingen mot dessa mål som förvaltningen mäter. I alla beslut som fattas, ska barnets bästa vara utgångspunkt.

## Kort beskrivning av vårt systematiska kvalitetsarbete

Skollagens (2010:800 4 kap 3§) krav på systematiskt kvalitetsarbete, SKA innebär att huvudmannen, förskole- och skolenheter systematiskt och kontinuerligt följer upp verksamheten, analyserar resultaten i förhållande till de nationella målen, och utifrån det planerar och utvecklar utbildningen. Verksamhetens resultat följs upp utifrån respektive verksamhets styrdokument, analyseras och bedöms i relation till vad forskning och beprövad erfarenhet lyfter fram som betydelsefullt. I planering och prioritering av utvecklingsinsatser tar verksamheten sin utgångspunkt i aktuell forskning och beprövad erfarenhet utifrån den analys som görs.

På respektive enhet sker uppföljningar, utvärderingar samt arbete med utveckling. Här är en rad personalkategorier ansvariga för arbetet. Därefter görs en sammantagen analys och bedömning av förskolans/skolans måluppfyllelse och utvecklingsbehov. Ansvariga för det är förskolechefer och rektorer.

Ovanstående resultat presenteras och analyseras vid tre temadagar med nämnden under året. Varje temadags innehåll är kopplat till de nationella målen. Förutom dessa temadagar finns de möten som sker i respektive verksamhet samt i hela organisationen där dialog om resultaten förs. Verksamhetsansvarig chef följer i dialog upp resultaten.

Följande tre uppföljnings- och analystillfällen sker under året:

1. Utveckling, kunskaper och lärande.
2. Normer och värden, likabehandling och diskriminering
3. Inflytande och delaktighet

Utveckling, kunskaper och lärande analyseras utifrån forskning och resultat på nationell nivå samt uppföljningar på huvudmannan- och enhetsnivå.

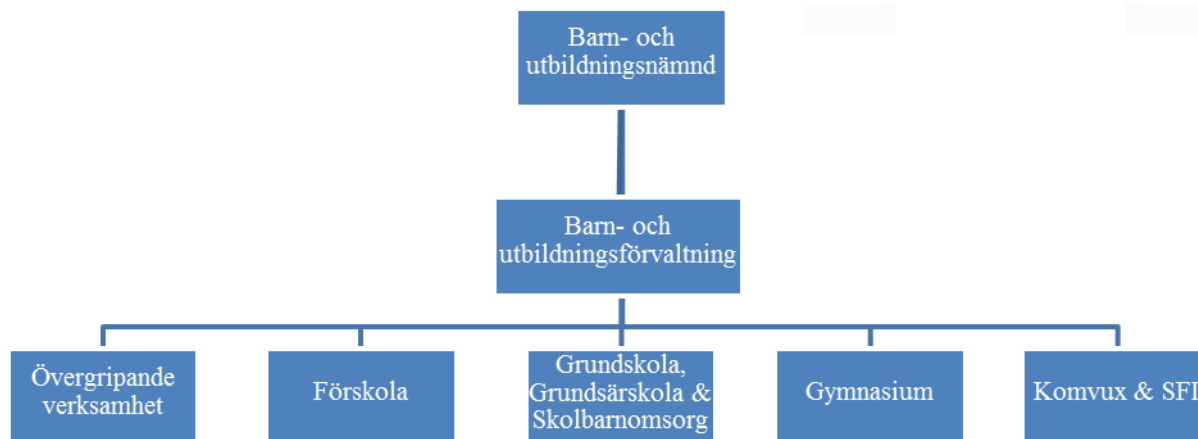
Efter varje analystillfälle upprättas en rapport som delges nämnden av tjänstemännen på barn och utbildningskontoret. De tre rapporterna utgör dokumentationen av huvudmannans systematiska kvalitetsarbete där planering, uppföljning och utveckling av verksamheten framgår. Analysen från respektive enhet bildar grund för den för det förvaltningsövergripande arbetet och de tre rapporterna utgör också delar i de uppföljningar som sker i delårs- och årsbokslut.



## Kort beskrivning av våra verksamheter

Barn- och utbildningsförvaltningen ansvarar för förskola, grundskola, särskola, gymnasieskola, kommunal vuxenutbildning, Särskild undervisning för invandrare, SFI och särskild utbildning för vuxna, Särvtux. Inom dessa verksamheter finns också pedagogisk omsorg och fritidshem samt fritidsklubb. Verksamheterna leds av förskolechefer och rektorer.

Barn- och utbildningsförvaltningen omfattas också av en enhet för nyanlända, en central barn- och elevhälsa samt ett barn- och utbildningskontor. Dessa enheter fungerar som ett stöd för förskolechefer och rektorer. Barn- och utbildningsnämnden har huvudmannansansvar för förvaltningens verksamheter.



## Kommunens och barn och utbildningsnämndens vision

Västerviks kommuns vision 2030 är:

“Livskvalitet varje dag -

Vår vision om framtiden är ett samhälle där livskvalitet står i fokus varje dag. Ett samhälle där medborgarna känner glädje, tillhörighet och stolthet över att leva, arbeta och bo, gammal som ung.”

Utifrån visionen så finns åtta prioriterade inriktningsområden och under varje inriktningsområde finns mätbara mål. Nedan redovisas de åtta prioriterade områdena samt mätbara mål som fullmäktige beslutat ska följas upp och som är aktuella för barn- och utbildningsnämndens verksamheter.

### Utbildning och kompetens i toppklass

- Andelen elever som har slutbetyg i alla ämnen i åk 9 ska öka.
- Meritvärdet i åk 9 ska öka.
- Andelen invånare 25-64 år med eftergymnasial utbildning ska öka.

### Samverkan och innovation – för en tryggad välfärd

- Antalet innovativa lösningar för en tryggad välfärd ska öka, till exempel genom digitala lösningar.

### Kommunikationer – Närmare varandra och omvärlden

#### En attraktiv och trygg kommun där människor vill bo, jobba och leva

- Vi ska vara bättre än snittet i mätningar av Nöjd Medborgar Index.
- HME-index (Hållbart Medarbetar Engagemang) ska vara högre än snittet.
- Sjukfrånvaron ska vara minst 0,5 % lägre än riksgenomsnittet och lägre än föregående år.

#### Vi visar vägen mot en hållbar miljöutveckling

- Minst 60 % av kommunkoncernens verksamheter källsorterar 2018.

#### En rik och varierad kultur och fritid

#### Ett näringsliv i tillväxt i en hållbar kommun

#### En rik och varierad kultur och fritid

De åtta inriktningsområdena i visionen är styrande för samtliga nämnder och bolag. Inom de olika områdena formuleras mål och uppdrag som respektive nämnd och bolag skall konkretisera, utveckla och anpassa till sina respektive verksamheter.

#### Barn- och utbildningsnämndens vision med tillhörande verksamhetsidé är:

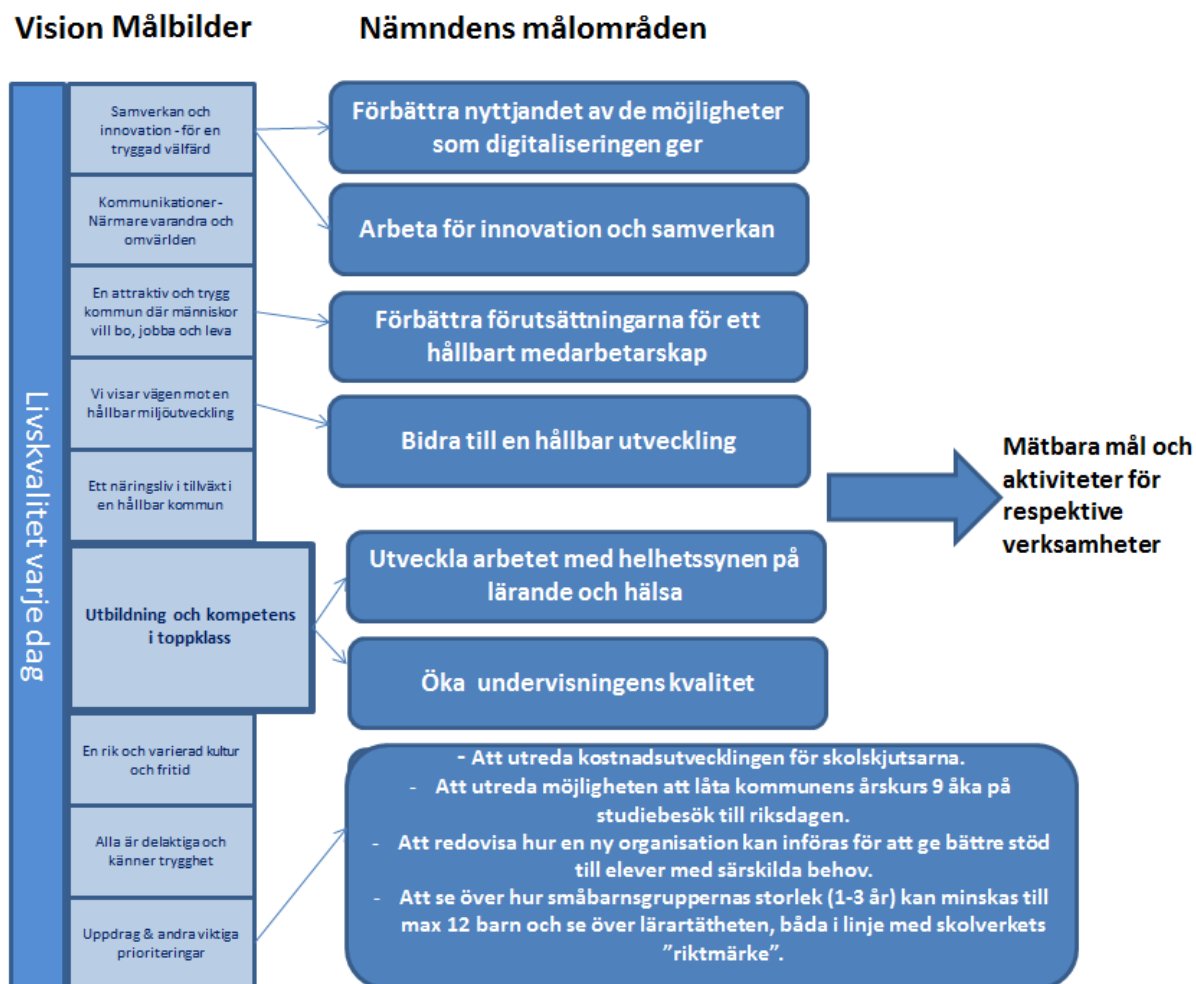
“Kompetens för livet. Lust att lära – rätt att lyckas.”

*Alla barn och elever är nyfikna, kreativa och tänkande. Tolerans, respekt och omtanke präglar vårt sätt att vara. Vi möter barn och elever med höga förväntningar och vi tror på deras förmåga att lyckas i lärandet för livet.”*

De målområden som beskrivs nedan i föreliggande verksamhetsplan tar sin utgångspunkt i kommunens vision med tillhörande prioriterade områden samt barn- och utbildningsnämndens vision och för förskolans del i den pedagogiska plattformen. Aktiviteterna tar också sin utgångspunkt i de utvecklingsområden som det systematiska kvalitetsarbetet pekat på.

## Barn- och utbildningsnämndens målområden

Barn- och utbildningskontoret föreslår målområden för verksamhetsåret 2019. Dessa målområden är framtagna så att verksamheterna kan nå såväl de nationella som de övergripande kommunala målen. Aktiviteterna ligger även i linje med barn- och utbildningsnämndens vision.



## Angående målområdena

Förslaget angående barn- och utbildningsnämndens målområden är framtaget på så sätt att respektive målområde endast är kopplat till vardera ett av de av fullmäktige beslutade målbilderna. Kopplingen är mot den målbild som målområdet främst jobbar mot även om målområdet sannolikt bidrar i många av de av fullmäktige beslutade målbilderna. Barn- och utbildningsnämndens föreslagna målområden är också förhållandevis vida för att det ska vara möjligt att utifrån dessa konkretisera mål och aktiviteter från förskola till vuxenutbildning. Målområdena innehåller även olika perspektiv exempelvis så inrymmer målområdet öka undervisningens kvalitet en rad sådana områden så som exempelvis att förbättra förutsättningarna för nyanlända och flerspråkiga barn och elevers lärande samt att jobba vidare för att utveckla ledarskapet.

## Uppdrag och andra viktiga prioriteringar

Fullmäktige har beslutat om barn- och utbildningsförvaltningen får i uppdrag att:

- utreda kostnadsutvecklingen för skolskjutsarna

- utreda möjligheten att låta kommunens årskurs 9 åka på studiebesök till riksdagen
- redovisa hur en ny organisation kan införas för att ge bättre stöd till elever med särskilda behov.
- se över hur småbarnsgruppernas storlek (1-3 år) kan minskas till max 12 barn och se över lärartätheten, båda i linje med skolverkets ”riktmärke”.

## Arbetet med enheternas verksamhetsplaner

Respektive enhet kommer att göra en lokal verksamhetsplan. Den lokala verksamhetsplanen beskriver konkretiserade mål och hur enheten kommer att jobba utifrån de föreslagna målområdena samt utifrån analys av det lokala systematiska kvalitetsarbetet. Det är inte säkert att alla skolformer kommer att beskriva konkretiserade mål utifrån alla föreslagna målområden.

## Budgetförändringar

Barn- och utbildningsnämnden (mnkr)	Budget 2018	Budget 2019	Planering 2020	Planering 2021
<b>Budget 2018</b>	<b>822,213</b>	<b>822,213</b>	<b>822,213</b>	<b>822,213</b>
Volymjusteringar		-1,241	8,974	19,297
Satsning barn med särskilda behov		3,500	3,500	3,500
Andra personalgrupper i skolan, utv.projekt (1,0 i ram 2018)		-0,500	-1,000	-1,000
Komvux nya lokaler (0,4 i ram 2018)		0,400	0,400	0,400
Teknikcollege		0,300	0,300	0,300
Löneökning 2,5%		16,278	32,964	51,792
Förbättringsarbete 1%		-8,410	-17,083	-26,048
<b>Ram</b>	<b>822,213</b>	<b>832,541</b>	<b>850,268</b>	<b>870,454</b>

## Beskrivning av budgetsysteem

Barn- och Utbildningsnämndens totala ram är uppdelade i verksamhetsgrenar, där var och en bygger på föregående års budget, kompletterad med de satsningar, volymjusteringar och förbättringsarbete som beslutats inom respektive verksamhet.

Vid fördelning av medel till varje enhet, arbetar Barn-och utbildningsförvaltningen både med anslags- och intäktsfinansiering. Den senare innebär att enheten skall ha ett nollresultat för att ha en budget i balans. Den absolut största delen av intäkterna är rörliga, baserade på antal barn/elever, men en del är fasta och kan därmed liknas vid anslagsfinansiering, även om även de ges som en intäkt. Exempel på dessa är ersättning för vissa överenskomna tjänster och kostnader. Vilket budgetsysteem som används beskrivs under respektive verksamhet:

**Inom den övergripande verksamheten** används anslagsfinansiering som budgetmodell, och respektive budgetansvarig har sin ram att nyttja.

**Inom förskolan och pedagogisk omsorg** används intäktsfinansiering som budgetmodell. Det innebär att varje enhet får en intäkt för en utförd insats och skall uppvisa ett nollresultat för att ha en budget i balans. Den största delen av intäkterna till enheten är rörliga, och baserade på hur många barn som finns i verksamheten varje månad, och kan därmed variera. Detta system tillför resurser vid en ökning av antal barn, och är ett mer rättvist system än en fast budget, men medför också en svårighet att ställa om snabbt vid minskade intäkter. Vissa intäkter för enheten är fasta, och överenskomna i förväg. Exempel på dessa är ersättning för vissa överenskomna tjänster och kostnader, såsom förskolechefstjänster, administrativ personal, fasta kostnader för kost etc. Några verksamheter är anslagsfinansierade, och respektive budgetansvarig har då sin ram att nyttja. Exempel på detta är nattbarnomsorgen.

**Inom grundskolan och fritidshemmen/-klubbarna** används huvudsakligen intäktsfinansiering som budgetmodell. Det innebär att varje enhet får en intäkt för en utförd insats och skall uppvisa ett nollresultat för att ha en budget i balans. Den största delen av intäkterna till enheten är rörliga, och baserade på hur många elever som finns i verksamheten varje månad, och kan därmed variera. Detta system tillför resurser vid en ökning av antal elever, och är ett mer rättvist system än en fast budget, men medför också en svårighet att ställa om snabbt vid minskade intäkter. Vissa intäkter för enheten är fasta, och överenskomna i förväg. Exempel på dessa är ersättning för vissa överenskomna tjänster och kostnader, såsom specialpedagoger och kuratorer, fasta kostnader för kost etc. Några verksamheter är anslagsfinansierade, och respektive budgetansvarig har då sin ram att nyttja. Exempel på dessa är särskolan, skolskjutsar och sjukhusundervisning.

**Inom gymnasiet, gymnasiesärskolan, Komvux och SFI** används anslagsfinansiering som budgetmodell, och respektive budgetansvarig/rektorsområde har sin ram att nyttja.

## Teknisk ramjustering/ Fördelning verksamhet

Ramfördelningen mellan verksamheterna beslutades i september och föll ut enligt tabellen nedan. En teknisk ramjustering är därefter utförd, budget för mobilt team flyttas från grundskola till den övergripande verksamheten.

(mnkr)	Övergripande verksamhet	Förskola	Grundskola & SBO	Gymnasiet	Komvux inkl SFI	Summa
<b>Ram 2018</b>	<b>43,868</b>	<b>196,169</b>	<b>405,550</b>	<b>155,644</b>	<b>20,982</b>	<b>822,213</b>
Volymjusteringar		-2,605	2,273	-0,908		-1,241
Satsning barn med särskilda behov			3,500			3,500
Andra personalgrupper i skolan	-0,500					-0,500
Komvux nya lokaler					0,400	0,400
Teknikcollege				0,300		0,300
Löneökning 2,5%	0,861	4,159	7,705	2,906	0,648	16,278
Förbättringsarbete 1%	-0,442	-1,977	-4,190	-1,580	-0,220	-8,410
Mobilt team	3,300		-3,300			0,000
<b>Ram 2019, mnkr</b>	<b>47,086</b>	<b>195,746</b>	<b>411,537</b>	<b>156,362</b>	<b>21,810</b>	<b>832,541</b>



## Driftbudget/verksamhet

(tkr)	Kostnader (exkl interna köp)			Intäkter	Nettokostnad
	Personal	Övrigt	Kap. kostnad	(exkl interna försäljningar)	
Övergripande Verksamhet	-37 072	-16 067	0	6 053	<b>-47 086</b>
Förskola	-150 192	-75 102	-219	29 767	<b>-195 746</b>
Grundskola & SBO	-299 943	-173 039	-406	61 851	<b>-411 537</b>
Gymnasium	-89 845	-82 281	-2 216	17 979	<b>-156 362</b>
Komvux & SFI	-23 129	-5 166	0	6 485	<b>-21 810</b>
<b>Totalt</b>	<b>-600 181</b>	<b>-351 654</b>	<b>-2 841</b>	<b>122 135</b>	<b>-832 541</b>

## Resultatbudget

Resultatbudget	Bokslut	Bokslut	Budget	Ekonomisk planering		
	(mnkr)	2016	2017	2018	2019	2020
Verksamhetens intäkter	124,1	139,2	106,8	122,1	122,1	122,1
Verksamhetens kostnader	-861,4	-910,2	-929,0	-954,6	-972,4	-992,6
<b>Verksamhetens nettokostnad</b>	<b>-737,3</b>	<b>-771,0</b>	<b>-822,2</b>	<b>-832,5</b>	<b>-850,3</b>	<b>-870,5</b>
<b>Verksamhetens budgetram</b>	738,6	772,5	822,2	832,5	850,3	870,5
<b>Årets resultat</b>	<b>1,3</b>	<b>1,5</b>	<b>0</b>	<b>0</b>	<b>0</b>	<b>0</b>

## Investeringsplan 2019-2021

(tkr)	Budget 2019	Plan 2020	Plan 2021
Inventarier	4 000	0	0
<b>Summa</b>	<b>4 000</b>	<b>0</b>	<b>0</b>

## Antal barn och elever

Volymjusteringarna som utförs för barn- och utbildningsnämndens del är baserade på befolkningsprognos och nyttjandegrad. Man mäter då hur stor andel av barn respektive elever som varit i verksamheten, och multiplicerar det på befolkningsprognosen i respektive åldersgrupp. För grundskolan räknar man alltid med 100 % pga. skolplikten.

### Demografimodell Budget 2019

Befolkningsprognos, förändring mot fg år, samt antagen förändring i antal nyttjare dvs antal barn/elever	Åldersgrupp	Andel nyttjare	Budget 2019		Plan 2020		Plan 2021	
	Intervall	%	Föränd antal invånare	Föränd antal nyttjare	Föränd antal invånare	Föränd antal nyttjare	Föränd antal invånare	Föränd antal nyttjare
Förskola/familjedaghem	1-5 år	90%	-21	-18	18	16	15	14
Fritidshem	6-12 år	57%	46	26	34	19	16	9
Grundskola/förskoleklass/grundsärskola	6-15 år	100%	12	12	44	44	47	47
Gymnasieskola/gymnasiesärskola	16-18 år	103%	-7	-7	18	19	23	23

För att beräkna barn- och elevpeng delas också de olika verksamheterna upp i mer detaljerade åldersintervall. Dessa beskrivs under varje verksamhetsavsnitt.

## Verksamhetsnivå

### Övergripande verksamhet

#### Beskrivning av verksamheten

Barn- och utbildningsnämnden ansvarar för samtliga skolformer i kommunen. Verksamheterna leds av rektor eller förskolechef och dessa har stöd från barn- och utbildningsförvaltningen. Stödet som finns mot verksamheterna består av central barn- och elevhälsa, HR, modersmål, kultursamordnare och administration. Dessa verksamheter leds ytterst av barn- och utbildningschefen.

- Den centrala barn- och elevhälsan fungerar både som en del av men också stödjande mot verksamheten. Verksamheten leds av elevhälsochef som är en del i förvaltningens ledningsgrupp.
- En HR-expert ingår i förvaltningens ledningsgrupp och fungerar i övrigt adjungerande mot verksamheten.
- Modersmål är en egen enhet där chefen för modersmåls lärarna leder arbetet ut mot verksamheterna.

- Förvaltningens kultursamordnare ansvarar för att kommunens barn och elever får tillgång till ett brett kulturellt utbud. Detta finansieras delvis inom ramen för skapande skola.
- Den administrativa funktionen finns centralt på barn- och utbildningsförvaltningen. Den består av ekonomi, IT, administration och en utvecklingsfunktion. Kontoret arbetar stödjande mot verksamheten i olika frågor.

### Kommentar budgetförslag 2019

Verksamhet	Kostnader	Intäkter	Nettokostnad	Årsarbetare
Övergripande verksamhet	-13 644	1 669	-11 976	15,3
Nämnd	-1 200	0	-1 200	0
IT	-10 350	0	-10 350	0
Elevhälsa	-18 465	865	-17 600	26,7
Modersmål	-8 019	2 619	-5 400	16,7
Kultur	-1 460	900	-560	0,5
<b>Summa</b>	<b>-53 139</b>	<b>6 053</b>	<b>-47 086</b>	<b>59,2</b>

Övergripande verksamhet har tilldelades 1,0 mnkr i ramtillskott för test av andra yrkeskategorier i skola, förskola eller gymnasium 2018, inför 2019 plockas 0,5 mnkr bort från detta projekt, resterande 0,5 mnkr kommer försvinna 2020.

Inför 2019 flyttas mobilt team från grundskolan till elevhälsan som ligger under den övergripande verksamheten, detta innebär en ramflytt på 3,3 mnkr.

Verksamheten har fått 0,861 mnkr för löneökning.

Verksamheten ska utföra förbättringsarbete med -0,442 mnkr.

## Förskola

### Beskrivning av verksamheten

I Västerviks kommun finns förskola i samtliga tätorter, från Ukna i norr till Blankaholm i söder. Totalt finns det 34 förskolor i kommunen varav fem förskolor är fristående, samt verksamhet med helg-, kväll- och nattomsorg. I Västerviks stad finns även pedagogisk omsorg, där fyra dagbarnvårdare jobbar. På mindre orter erbjuds annan pedagogisk verksamhet i förskolans lokaler, vilket är ett alternativ till fritidshem.

Arbetet i förskolorna leds av förskolechef som är direkt ansvarig under verksamhetschef för förskola. Alla förskolechefer ses gemensamt ett par gånger per månad och arbetar med frågor kopplade till verksamhetsutveckling. Förskolecheferna ingår i team, där mellan tre och fyra förskolechefer träffas för att arbeta kollegialt för att utveckla förskolorna.

Medarbetarna är vår viktigaste resurs och vi är stolta över allt gott arbete som sker i verksamheterna. Utöver våra förskolor och pedagogisk omsorg finns det i organisationen också olika stödfunktioner såsom förskoleteam, ekonomi, HR och administration för att skapa förutsättningar för förskolornas arbete. Tillsammans arbetar hela organisationen för att skapa en verksamhet av hög kvalitet för våra barn.

### Antal barn

Förskola & pedagogisk omsorg	Totalt	1-2 år	3-5 år
Kommunala förskolor	1 509	543	966
Pedagogisk omsorg	12	4	8
Fristående förskolor	154	55	99
<b>Budgeterat antal barn 2019</b>	<b>1 675</b>	<b>602</b>	<b>1073</b>

## Kommentar budgetförslag 2019

Verksamhet	Kostnader	Intäkter	Nettokostnad	Årsarbetare
Övergripande	-57 596	0	-57 596	17,6
Intäkter/statsbidrag	-2 211	24 861	22 650	0
Barnpeng/SALSA	-162 450	1 650	-160 800	0
Asyl/Nyanlända	-2 440	2 440	0	0
Förskolor	-148 948	148 948	0	288,1
<b>Summa</b>	<b>-373 645</b>	<b>177 899</b>	<b>-195 746</b>	<b>305,7</b>

Verksamhet förskola har fått en negativ volymjustering på -2,605 mnkr.

Verksamheten tilldelas 4,159 mnkr för löneökning.

Förbättringsarbete föreligger med -1,977 mnkr.

## Grundskola & Skolbarnomsorg

### Beskrivning av verksamheten

Det finns 21 grundskolor i kommunen, från Edsbruk i norr till Hjorted i söder. I våra verksamheter går drygt 3800 elever. Arbetet leds av rektor som är direkt ansvarig under grundskolechefen. Alla rektorer ses gemensamt ett par gånger per månad och arbetar med frågor kopplade till skolutveckling. Rektorerna ingår i team, där mellan två och fyra rektorer träffas för att arbeta kollegialt med att utveckla skolorna.

I Västerviks kommuns skolor är förskoleklassen integrerad i skolan. Varje F-6 skola har fritidshem. En del skolor erbjuder fritidsklubb för elever som är mellan 10 till 13 år. På mindre orter erbjuds annan pedagogisk verksamhet i förskolans lokaler, vilket är ett alternativ till fritidshem. Särskolans verksamhet är till största del integrerad i kommunens skolor men här finns också en egen särskoleenhet.

I organisationen finns också olika stödfunktioner såsom elevhälsa, ekonomi, HR och administration för att skapa förutsättningar för skolornas arbete. Medarbetarna är vår viktigaste resurs och vi är stolta över allt gott arbete som sker i kommunens skolor. Hela organisationen arbetar tillsammans för att skapa en verksamhet av hög kvalitet för våra elever.

**Antal elever**

<b>Grundskolan</b>	<b>Totalt</b>	<b>FSKK</b>	<b>1-3</b>	<b>4-6</b>	<b>7-9</b>
Kommunala skolor	3 657	379	1 139	1 152	987
Fristående skolor	208	6	15	9	178
<b>Budgeterat antal elever 2019</b>	<b>3 865</b>	<b>385</b>	<b>1 154</b>	<b>1 161</b>	<b>1 165</b>

<b>Fritidshem/fritidsklubb</b>	<b>Totalt</b>	<b>Fritidshem</b>	<b>Fritidsklubb</b>
Kommunala fritidshem/fritidsklubbar	1 480	1 390	90
Fristående fritidshem/fritidsklubbar	20	20	0
<b>Budgeterat antal barn 2019</b>	<b>1 500</b>	<b>1 410</b>	<b>90</b>

## Kommentar budgetförslag 2019

Verksamhet	Kostnader	Intäkter	Nettokostnad	Årsarbetare
Övergripande	-126 685	350	-126 335	29
Intäkter/statsbidrag	-31 325	42 125	10 800	0
Barnpeng/Fritidspeng/SALSA	-255 359	2 859	-252 500	0
Asyl/Nyanlända	-11 980	11 980	0	0
Elevresor(skolskjuts)	-28 500	0	-28 500	0
Särskola & fritids	-14 826	276	-14 550	29
Sjukhusundervisning	-1 066	616	-450	2
Skolor	-244 694	244 694	0	404
Fritidshem & klubb	-42 717	42 717	0	81
<b>Summa</b>	<b>-757 153</b>	<b>345 617</b>	<b>-411 537</b>	<b>546</b>

Verksamhet grundskola och skolbarnomsorg har fått 2,273 mnkr i volymökning och 3,5 mnkr till elever i behov av stöd, därtill 7,705 mnkr för löneökning.

Verksamheten ska bidra med -4,190mnkr i förbättringsarbete.

En teknisk ramväxling har utförts där mobilt team flyttats från grundskolan till den övergripande verksamheten på -3,3 mnkr.

## Gymnasium

### Beskrivning av verksamheten

Västerviks Gymnasium och gymnasiesärskolan är en gymnasieskola med ca 1 200 elever fördelade på 11 olika nationella program, inriktningar och profiler, samt Introduktionsprogrammet. Arbetet på skolan leds av en gymnasiechef och fyra rektorer fördelade över fem rektorsområden samt en intendent som tillsammans utgör skolans ledningsgrupp. Denna ledningsgrupp träffas regelbundet för att planera och leda verksamhetens alla delar. Ledningsgruppen träffar övriga rektorer, förskolechefer och förvaltningsledningen inom ramen för barn- och utbildningsförvaltningens ledarkonferenser.

Hela gymnasieskolans och gymnasiesärskolans verksamhet är samlad på Östersjövägen 6. Under 2019 kommer skolan på Östersjövägen fortsätts byggas om och till för att i framtiden inrymma såväl gymnasieskola, gymnasiesärskola som vuxenutbildningen.

Gymnasieskolan och gymnasiesärskolan har en elevhälsa som arbetar förebyggande och främjande dels på respektive rektorsområden, dels övergripande för hela skolan. Speciallärare finns samlade på en särskild resursenhet för att arbeta med elever i behov av särskilt stöd. Att rekrytera, bibehålla och bygga kapacitet hos samtliga våra medarbetare är den avgjort viktigaste framgångsfaktorn för organisationen och för att ge våra elever en god grund för vidare studier och/eller arbetsliv.

### Antal elever

<b>Gymnasiet</b>	<b>Totalt</b>
Gymnasiet	1 140
Gymnasiesärskola	10
<b>Budgeterat antal elever 2019</b>	<b>1 150</b>



## Kommentar budgetförslag 2019

Verksamhet	Kostnader	Intäkter	Nettokostnad	Årsarbetare
Övergripande	-97 051	6 322	-90 729	39,3
RO1	-15 501	0	-15 501	21,2
RO2	-4567	2 826	-1 741	5,9
RO3	-20 259	600	-19 659	29,6
RO4	-10 921	8 231	-2,690	18,5
RO5	-25 705	0	-25 705	39,5
Bibliotek	-337	0	-337	0
<b>Summa</b>	<b>-174 341</b>	<b>17 979</b>	<b>-156 362</b>	<b>154</b>

**RO1:** Bygg- och anläggningsprogrammet, El- och energiprogrammet, Hantverksprogrammet, Industritekniskaprogrammet, Teknikcollege

**RO2:** Vård- och omsorgsprogrammet, Vård- och omsorgscollege

**RO3:** Samhällsvetenskapsprogrammet, Handels- och administrationsprogrammet, Ekonomiprogrammet, Restaurang- och livsmedelsprogrammet

**RO4:** Introduktionsprogrammet

**RO5:** Naturvetenskapsprogrammet, Estetiska programmet, Gymnasiesärskolan, Kommunal aktivitets ansvar, Stöd

Verksamhet gymnasium har fått en negativ volymjustering på -0,908 mnkr och 0,3 mnkr för fortsatt arbetet med teknikcollege. Därtill 2,906 mnkr för löneökning, samt 0,569 mnkr genom extra lönesatsning. Verksamheten ska bidra med -1,580 mnkr i förbättringsarbete.

## Komvux (grundläggande, gymnasial och SFI) & Särvux

### Beskrivning av verksamheten

Komvux, vuxenutbildningen består av flera verksamheter: den kommunala vuxenutbildningen (där utbildning på grundläggande- och gymnasial nivå och även utbildning i svenska för invandrare (SFI) ingår) och även särskild utbildning för vuxna. Verksamheterna har just nu drygt 630 inskrivna elever, varav ca 300 på SFI och ca 10 inom särskild utbildning för vuxna. Till detta kommer elever som läser gymnasiala vuxenutbildningar i andra kommuner, ca 30 elever.

Vi arbetar utifrån individuella studieplaner som skapas gemensamt med eleven med utgångspunkt i deras målsättning, förutsättningar och behov. Kurser erbjuds i olika studieformer som exempelvis dag, kväll, distans och helg. Tack vare medarbetarnas fantastiska fokus och stora engagemang för att hjälpa eleverna att nå sina mål har vi generellt en hög måluppfyllelse.

### Antal elever

2018-11-06 var totalt 620 inskrivna elever, varav ca 250 elever inom SFI och fyra inom särskild utbildning för vuxna. Antalet elever är angivet utifrån ett momentant värde, totalt har genomströmningen av elever under året har ökat, men under andra halvan av 2018 har det minskat något. Denna genomströmning beräknas ligga på motsvarande för 2019. Inom Komvux beräknas grundläggande- och gymnasial nivå omfatta ca 400 (samtidiga) heltidsstuderande elever. SFI beräknas att minska något men marginellt eftersom arbetskrafts- och anhöriginvandringen fortsätter om än något reviderad. Inom Särvux beräknas antalet uppskattningsvis inte minska ytterligare utan kvarstå på 2018 års nivåer på totalt fyra elever.

### Kommentar budgetförslag 2019

Verksamhet	Kostnader	Intäkter	Nettokostnad	Årsarbetare
Komvux	-17 026	3 035	-13 992	21
SFI	-11 268	3 450	-7 818	17
<b>Summa</b>	<b>-28 294</b>	<b>6 485</b>	<b>-21 810</b>	<b>38</b>

Verksamhet Komvux och SFI har fått 0,648 mnkr för löneökning, samt 0,400 mnkr för nya lokaler i och med flytten till gymnasiet under 2019. Verksamheten ska bidra med -0,220 mnkr i förbättringsarbete.

# Bilaga 1

## Barnpeng 2019

Barnpeng förskola	Kommunala		Fristående		Pedagogisk omsorg	
	1-2 år	3-5 år	1-2 år	3-5 år	1-2 år	3-5 år
<i>Antal barn</i>	543	966	55	99	4	8
Basbelopp	75 721 kr	60 577 kr	75 721 kr	60 577 kr	83 293 kr	66 634 kr
Avgifter	11 255 kr	9 004 kr	-	-	11 255 kr	9 004 kr
Statsbidrag maxtaxa	3 629 kr	2 903 kr	3 629 kr	2 903 kr	3 629 kr	2 903 kr
Statsbidrag kvalitet	1 064 kr	851 kr	1 064 kr	851 kr	-	-
Komp. centr. kostn.	-	-	21 608 kr	17 286 kr	-	-
Komp. hyra	-	-	19 168 kr	19 168 kr	-	-
Administrationstillägg	-	-	3 495 kr	2 911 kr	-	-
<b>Total barnpeng</b>	<b>91 669 kr</b>	<b>73 335 kr</b>	<b>124 685 kr</b>	<b>103 696 kr</b>	<b>98 177 kr</b>	<b>78 542 kr</b>
Inkl moms	-	-	<b>132 166 kr</b>	<b>109 918 kr</b>	-	-
<b>Total barnpeng, mkr</b>	<b>49,8</b>	<b>70,8</b>	<b>6,9</b>	<b>10,3</b>	<b>0,4</b>	<b>0,6</b>

## Elevpeng 2019

Elevpeng Grundskola	FSKK	Kommunala			FSKK	Fristående		
		1-3	4-6	7-9		1-3	4-6	7-9
<i>Antal elever</i>	380	1 138	1 152	987	5	16	9	178
Basbelopp	36 224 kr	36 224 kr	39 582 kr	43 469 kr	36 224 kr	36 224 kr	39 582 kr	43 469 kr
Komp. centr. kostn.	-	-	-	-	21 652 kr	21 652 kr	22 735 kr	25 983 kr
Komp. hyra	-	-	-	-	12 226 kr	12 226 kr	12 226 kr	12 226 kr
Administrationstillägg	-	-	-	-	2 103 kr	2 103 kr	2 236 kr	2 450 kr
<b>Total barnpeng</b>	<b>36 224 kr</b>	<b>36 224 kr</b>	<b>39 582 kr</b>	<b>43 469 kr</b>	<b>72 205 kr</b>	<b>72 205 kr</b>	<b>76 779 kr</b>	<b>84 128 kr</b>
Inkl moms	-	-	-	-	<b>76 537 kr</b>	<b>76 537 kr</b>	<b>81 385 kr</b>	<b>89 176 kr</b>
<b>Total barnpeng, mkr</b>	<b>13,8</b>	<b>41,2</b>	<b>45,6</b>	<b>42,9</b>	<b>0,4</b>	<b>1,2</b>	<b>0,7</b>	<b>15,0</b>

## Fritidspeng 2019

Elevpeng fritids	Kommunala		Fristående	
	6-12 år	10-12 år	6-12 år	10-12 år
<i>Antal elever</i>	1 390	90	20	0
Basbelopp	17 733 kr	15 960 kr	18 094 kr	16 285 kr
Avgifter	6 438 kr	-	-	-
Statsbidrag maxtaxa	1 334 kr	-	1 273 kr	-
Komp. centr. kostn.	-	-	4 843 kr	4 843 kr
Komp. hyra	-	-	7 336 kr	7 336 kr
Administrationstillägg	-	-	908 kr	854 kr
<b>Total barnpeng</b>	<b>25 505 kr</b>	<b>15 960 kr</b>	<b>32 454 kr</b>	<b>29 317 kr</b>
Inkl moms	-	-	<b>34 401 kr</b>	<b>31 076 kr</b>
<b>Total barnpeng, mkr</b>	<b>35,5</b>	<b>1,4</b>	<b>0,6</b>	<b>0,0</b>

# Bilaga 2

## Enheterna 2019

### Förskolor

Enhet	Kostnader	Intäkter	Nettokostnad	Årsarbetare
Eken fsk	-4328	4328	0	8,0
Lofthammar fsk	-2600	2600	0	4,9
Odensvi fsk	-1088	1088	0	2,1
Rävkullen fsk Edsbruk	-5509	5509	0	10,7
Solkullen fsk Gamleby	-12642	12642	0	22,6
Ukna fsk	-1182	1182	0	2,4
Mullvaden Nattomsorg	-2000	2000	0	3,7
Backsippan fsk Blackstad	-3807	3807	0	7,7
Blankaholm fsk	-655	655	0	1,2
Gunnebo fsk	-8071	8071	0	16,4
Kattbjörnen fsk Hjorted	-2630	2630	0	5,4
Linden fsk	-6904	6904	0	14,7
Pandan fsk Totebo	-1396	1396	0	2,5
Almvik fsk	-1576	1576	0	3,0
Arabia fsk	-9202	9202	0	17,2
Jurabacken fsk	-8895	8895	0	17,3
Kräftan fsk	-5749	5749	0	10,7
Resedan fsk	-6333	6333	0	11,8
Skogshaga fsk	-6092	6092	0	12,2
Tallen fsk	-5612	5612	0	11,2
Ängslyckan fsk	-3137	3137	0	5,7
Naturförskolan Stövlan	-2948	2948	0	5,9
Björken fsk	-10132	10132	0	20,2
Ekbacken fsk	-8820	8820	0	16,4
Gullvivan fsk	-4580	4580	0	8,8
Pärulan fsk	-1300	1300	0	2,4
Snövit fsk	-7847	7847	0	15,9
Ugglan helg o natt	-2100	2100	0	3,2
Älvdansen fsk	-11813	11813	0	24,0

## Grundskolor

Enhet	Kostnader	Intäkter	Nettokostnad	Årsarbetare
ÖSTRA RINGSKOLAN 7-9	-16588	16588	0	26,5
ÅBYÄNGSKOLAN F-6	-18781	18781	0	32,6
LOFTAHAMMAR SKOLA F-6	-3245	3244	0	5,2
RINGELTAUBSKA EDSBRUK F-6	-6117	6117	0	11,2
ÖVERUM SKOLA F-6	-8266	8266	0	14,6
ANKARSRUM SKOLA 7-9	-10463	10463	0	16,4
ANKARSRUM SKOLA F-6	-7929	7929	0	13,8
BLACKSTAD SKOLA F-6	-6679	6679	0	12,0
GUNNEBO SKOLA F-6	-7796	7796	0	12,6
HIMALAJASKOLA HJORTED F-6	-7195	7195	0	10,6
ELLEN KEY SKOLAN 7-9	-21582	21581	0	35,6
BREVIKSKOLAN F-6	-15850	15850	0	25,4
LJUNGBERGSKASKOLAN F-6	-8378	8378	0	13,5
MARIEBORGSSKOLAN F-6	-16921	16920	0	29,0
SKOGSHAGASKOLAN F-6	-14741	14741	0	26,1
LUDVIGSBORGSSKOLAN 7-9	-18562	18562	0	30,0
FÅGELBÅRET SKOLA F-6	-20005	20005	0	32,2
LIDHEMSKOLAN F-6	-15593	15593	0	24,5
NÄKTERGALEN SKOLA F-6	-7164	7164	0	11,0
Karlavagnen	-1924	1924	0	3,6
Sjukhusundervisning	-1066	616	-450	2,0
Lagunen	-2291	2291	0	3,6
AL5	-2209	2209	0	4,1
Ankaret	-1528	1528	0	1,8
AL4/Falken	-2717	2717	0	4,8
J-Laget	-2173	2173	0	3,8
Särskolan Fågelbåret	-6710	160	-6550	12,0
Särskolan Ludvigsborg	-2445	95	-2350	4,1
Särskolan Åbyäng	-2168	18	-2150	4,2

## Fritidshem & fritidsklubbar

Enhet	Kostnader	Intäkter	Nettokostnad	Årsarbetare
ÅBYÄNGSKOLAN FTH	-3773	3773	0	8,3
LOFTAHAMMAR SKOLA FTH	-923	923	0	1,8
RINGELTAUBSKA SKOLAN FTH	-813	813	0	1,7
ÖVERUM SKOLA FTH	-1224	1224	0	1,9
ODENSVI FTH	-278	278	0	0,8
UKNA FTH	-156	156	0	0,2
ANKARSRUM FTH	-1533	1533	0	2,8
BLACKSTAD FTH	-1147	1147	0	2,2
GUNNEBO FTH	-2051	2051	0	3,1
HIMALAJASKOLAN FTH	-944	944	0	2,3
BLANKAHOLM FTH	-357	357	0	0,4
TOTEBO FTH	-238	238	0	0,5
BREVIKSKOLAN FTH	-4650	4650	0	9,1
LJUNGBERGA FTH	-3101	3101	0	5,6
MARIEBORGSSKOLAN FTH	-5454	5453	0	11,4
SKOGSHAGA FTH	-4368	4368	0	9,0
ALMVIK FTH	-117	117	0	
FÅGELBÄRET FTH	-5109	5109	0	9,5
LIDHEMSKOLAN FTH	-4002	4002	0	6,1
NÄKTERGALEN FTH	-2479	2479	0	4,9
SÄRSKOLAN FÅGELBÄRET FH	-3503	3	-3500	8,2